

**Back-UPS™
CS
350/500
Käyttöopas**

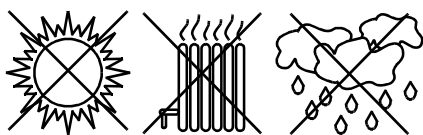
990-2085 2/01

Asennus

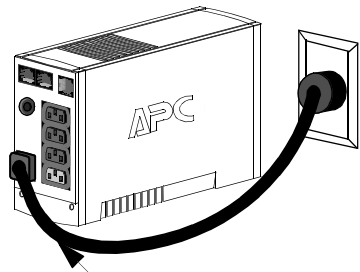
1 Sijoitus / Virta

Älä sijoita Back-UPSia:

- Suoraan auringonpaisteeseen
- Kuumaan paikkaan
- Tiloihin joissa on kosteutta tai jossa laite on kosketuksissa nesteiden kanssa



Kytke Back-UPS seinäpistokkeeseen, kuten alla.



Tietokoneesi virtajohto.

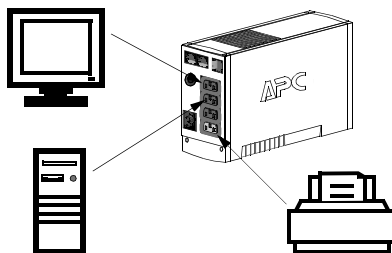
- Back-UPS lataa akkujaan aina kun se on kytketty verkkovirtaan.

2 Laitteiden kytkeminen Back-UPSiin

Back-UPSin takapaneelistä löytyvät seuraavat osat:

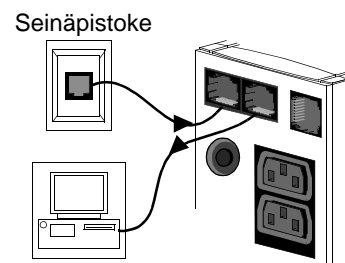
Akkuvarmennetut lähdöt (3 kpl). Nämä pistokkeet antavat akkuvarmennetun suojan, ylijännitesuojan sekä elektromagneettisen (EMI) suodatuksen. Sähkökatkon sattuessa nämä pistokkeet antavat virtaa upsiin kytketyille laitteille. Virtaa (akku tai verkko) ei tule näiden pistokkeiden kautta kun Back-UPS on kytketty pois päältä (off). Kytke tietokone, monitori ja ulkoiset asemat tai CD-ROM näihin lähtöihin.

Vain ylijännitesuojattu lähtö (1 kpl, valkoinen). Tämä piste on aina päällä (kun verkkovirtaa on saatavilla) eikä sitä voi kontrolloida On/Off kytkimellä. Tämä piste ei anna akkuvirtaa sähkökatkon sattuessa. Kytke tähän printeri, faxi tai skanneri.



3 Puhelinlinjan ylijännitesuojauksen kytkeminen

Puhelinlinjan portti suojaa puhelinlinjaan kytketty laitteet ylijännitepiikeiltä (salama). Kytke tähän esim. modeemi, fax tai puhelinlinja. Puhelinlinjan portti on yhteensopiva Home Phoneline Networking Alliancen (HPNA) ja Digital Subscriber Linen (DSL) kanssa, kuten myös kaikkien modeemien kanssa datasiirtonopeudesta riippumatta. Kytke näytetty alla.

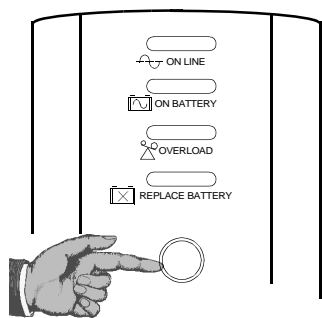


Modeemi/Puhelin/Fax

4 Laitteen kytkeminen päälle

Huom: Anna Back-UPSin latautua noin 8 tuntia ennen käyttöönottoa.

Paina Back-UPSin etupaneelissa olevaa nappia.



Tarkista, että seuraavat asiat tapahtuvat napin painamisen jälkeen:

- Vihreä **On-Line** valo syttyy.
- Keltainen **On Battery** valo syttyy upsin testauksen (**Self-Test**) ajaksi.
- Kun testaus (**Self-Test**) on suoritettu loppuun, vain vihreän **On Line** valon tulee palaa.
- Jos sisäinen akku ei ole kytketty, vihreä **On Line** valo ja punainen **Replace Battery** valo palavat. Back-UPS pitää tällöin myös sirittäväää ääntä.

5 USB kaapelin kytkeminen ja ohjelmiston asennus (vapaaehtoinen)

Huom: Back-UPS ohjelmisto CD-ROM sisältää raportointi- ja alajotyökalut UPSiin kytketyille tietokoneille. User's Guidesta löydätte lisää tietoa Back-UPSin ohjelmistosta. User's Guide löytyy oheisen CD-ROMin päähakemistosta.

Huomautus: USB Hubit

Back-UPS tulee kytkeä tietokoneen USB porttiin, eikä USB hubiin.

Tietokoneen virta pitää olla kytketty päälle ennen USB kaapelin kytkemistä. Kytke USB kaapelin pää (USB symboli alaspäin) Back-UPSin takana olevaan USB porttiin. Kytke USB kaapelin toinen pää USB porttiin (useinmiten sijoitettu tietokoneen takapaneeliin).

Windows 98® ja Windows Me® käyttäjät

Aseta APC:n PowerChute® Personal Edition ohjelmisto CD-ROM tietokoneesi CD-ROM asemaan. Asennusohjelma latautuu tämän jälkeen automaattisesti. Seuraa ruudulla näkyviä ohjeita asentaaksesi ohjelmiston.

Windows 2000® käyttäjät

Paketin mukana oleva CD-ROM sisältää "wizardin", joka optimoi tietokoneen virranhallintatoiminnot sopiviksi Back-UPSia varten. Tämä tehdään muuttamalla muutamia asetuksia Ohjauspaneelin "Virranhallinta-asetukset" kohdassa. APC suosittelee käyttämään tätä wizardia tietokonejärjestelmän konfigurointiin.

1. Aseta APC Power Management CD-ROM tietokoneesi CD-asemaan.
2. Valitse "Käynnistä" ja "Suorita". Kirjoita: <CD-ROM aseman kirjain>:\setup.exe. Klikkaa "OK" ja seuraa ohjeita näytöllä.

Microsoft Windows XP Käyttäjät

Käykää ystävällisesti APC:n verkkosivuilla osoitteessa www.apc.com/windowsxp. Täältä löydätte lisäinformaatiota Windows XP ohjelmistosta.

Mac OS 9 (9.0.4 tai ylempi) käyttäjät

APC Shutdown Manager ohjelmisto on suunniteltu toimimaan Mac OS 9:n (9.0.4 tai ylempi, lukuunottamatta OS X) kanssa. Mac OS:n aikaisempien versioiden tiedetään sisältävän virta-ohjaimiin liittyviä ongelmia, joten varmista että käytät uusinta saatavilla olevaa Mac OS 9 (9.0.4 tai ylempi) versiota.

Aseta APC Installation CD-ROM jossa on APC Shutdown Manager ohjelmisto tietokoneesi CD-asemaan. Ikoni nimeltään "APC Shutdown Manager v1.0" ilmestyy tietokoneen työpöydälle. Avaa kansio ja tuplaklikkaa "ReadMe" tiedostoa. Varmista, että tietokoneesi komponentit vastaavat ReadMe-tiedostossa esitettyjä vaatimuksiaan. Tuplaklikkaa "APC Shutdown Manager v1.0.1" aloittaaksesi ohjelmiston asennuksen. Ensimmäisessä valikossa klikkaa "Continue". Lue lisenssisopimus läpi ja paina "Accept" hyväksyäksesi sopimuksen. Klikkaa "Install" aloittaaksesi. Asennuksen jälkeen, klikkaa "Restart" nappia käynnistääksesi koneen uudelleen.

Muiden järjestelmien käyttäjät

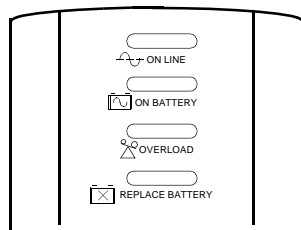
Ohjelmisto on suunniteltu yllä mainituille Windows ja Macintosh käyttöjärjestelmille. Vaikka koneellesi ei ole asennettu jotain näistä käyttöjärjestelmistä Back-UPS tarjoaa silti alla kuvailut perusominaisuudet:

- Akkuvarmennus, ylijännitesuojaus, ja puhelinlinjan suojaus turvaamaan tietokoneen salamaiskuilta ja jännitepiikeiltä.
- Tarvittava varakäyntiaika, jotta voidaan työkennellä yli lyhyiden sähköhäiriöiden. Tämä antaa aikaa manuaalisesti tallentaa työt ja ajaa PC alas.

PowerChute Personal Editionin asennus ei ole pakollinen. Kuitenkin saataksesi käyttöön ominaisuudet kuten automaattinen järjestelmän alasajo ja keskenraisten töiden tallennus, on ohjelmisto asennettava edellä mainittuja ohjeita noudattaen.

Indikaattorit ja hälytykset

Back-UPSin etupaneelissa on neljä indikaattoria (valoa), (On Line, On Battery, Overload, ja Replace Battery).



On Line (vihreä) - palaa silloin, kun normaali sähkövirta kulkee akkusuojujattujen lähtöjen läpi.

On Battery (keltainen) - palaa silloin, kun Back-UPSin akku antaa virtaa akkusuojujattuihin lähtöihin kytketyille laitteille.

Neljä piippausta 30 sekunnin - tämä hälytys kuuluu aina kun Back-UPS käy akkuvirralla (On Battery). Harmitse keskenraisten töiden tallennusta.

Jatkuva piippaus - tämä hälytys kuuluu, kun UPSin akku alkaa olla lopussa. Varakäyntiaika on hyvin vähissä. Tallenna heti kaikki keskenraiset työt ja poistu kaikista avoimista ohjelmista. Sammuta käyttöjärjestelmä, tietokone sekä Back-UPS.

Overload (punainen) - palaa silloin kun virransaantitarve on enemmän kuin Back-UPSin kapasiteetti.

Jatkuva ääni - tämä hälytys kuuluu kun akkuvarmennetut lähdöt ovat ylikuormitetut.

Sulake - sulakkeen nappi sijaitsee Back-UPSin takapaneelissa. Jos ylijännitepiikki pakottaa UPSin kytkeytymään irti päävirrasta, sulake pomppaa ulos. Jos näin on käynyt, irroita kaikki ei-kriittiset laitteet UPSista ja paina sulake takaisin paikalleen.

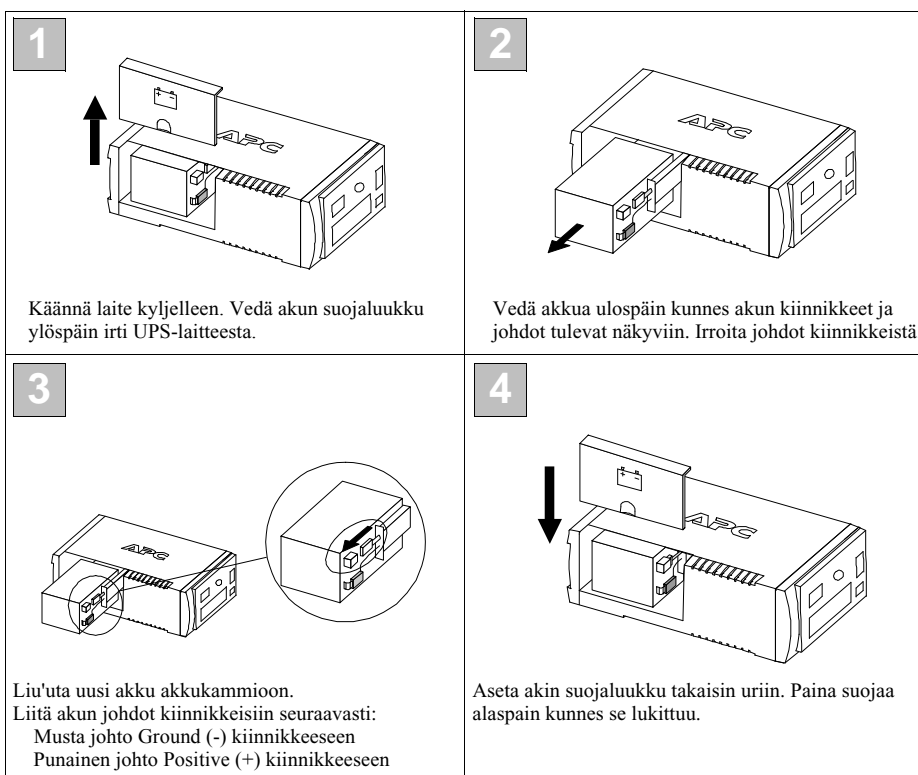
Replace Battery (punainen) - palaa silloin kun akku lähestyy käyttöikänsä loppua tai jos akkua ei ole kytketty oikein (katso kaavio). Jos akku on käyttöikänsä lopussa, sen varakäyntiaika lyhenee ja se pitää vaihtaa uuteen.

Minuutin mittainen sirittävä ääni joka 5 tunti - hälytys kuuluu kun akku ei ole läpäissyt automaattista itsetestausta.

Akun vaihto

Seuraa olla olevia ohjeita vaihtaaksesi UPSin akun:

Huom: Akun vaihto on turvallinen toimenpide. Kuitenkin pieniä kipinöitä saattaa esiintyä operaation aikana. Tämä on normaalia.



1. Käännä laite kyljelleen. Vedä akun suojualuukku ylöspäin irti UPS-laitteesta.

2. Vedä akkua ulospäin kunnes akun kiinnikkeet ja johdot tulevat näkyviin. Irroita johdot kiinnikkeistä.

3. Liu'uta uusi akku akkukammioon. Liitä akun johdot kiinnikkeisiin seuraavasti: Musta johto Ground (-) kiinnikkeeseen Punainen johto Positive (+) kiinnikkeeseen

4. Aseta akin suojualuukku takaisin uriin. Paina suojaa alaspäin kunnes se lukittuu.

Vianetsintä

Käytä alla olevia taulukoita ratkaistaksesi mahdolliset ongelmat Back-UPSin asennuksessa tai käytössä. Ota yhteyttä APC:n On-Line tekniseen tukeen tai soita APC:n tekniseen tukeen ongelmatapauksissa, jotka eivät ratkenneet tämän dokumentin avulla.

Mahdollinen ongelman syy	Ratkaisu
Back-UPS ei käynnisty	
Back-UPS ei ole kytketty AC virtaan.	Tarkista, että Back-UPSin virtajohto on kytketty seinäpistokkeeseen.
Back-UPSin sulake on "kärähtänyt".	Irroita kaikki ei-tärkeät laitteet UPSista. Uudista sulake (sijaitsee Back-UPSin takana) painamalla sulakkeen nappia takaisin sisään-päin kunnes se ottaa kiinni. Jos sulake nolautuu, käynnistä Back-UPS ja kiinnitä takaisin kaikki irroitettavat laitteet yksi kerrallaan. Jos sulake kärähtää uudelleen, on mahdollista, että jokin UPSiin kytketyistä laitteista aiheuttaa ylikuorman.
Hyvin alhainen verkkovirta.	Tarkista seinäpistoke josta Back-UPS saa virtansa. Kytke pöytälamppu pistokkeeseen. Jos valo on hyvin himmeä, pyydä sähköasentajaa tarkistamaan kiinteistön sähköjako.

Back-UPS ei anna virtaa tietokoneelle/monitorille/ulkoiselle asemalle sähkökatkon aikana

Sisäinen akku ei ole kytketty.	Tarkista akun kytkennät. (Katso kohta "akun vaihto" tämän dokumentin etusivulta.
Tietokone, monitori tai ulkoinen asema/CD-ROM on kytketty vain ylijännitesuojattuun lähtöön.	Siirrä tietokoneen, monitorin tai ulkoisen aseman virtajohto akkusuojuuttuihin lähtöihin.

Back-UPS käy akkuvirralla vaikka normaali jännite vallitsee

Back-UPSin sulake "kärähtänyt".	Irroita ei-tärkeät laitteet Back-UPSista. Nollaa sulake (löytyy UPSin takapaneelistä) painamalla sulakkeen nappia sisään-päin kunnes se ottaa kiinni.
Seinäpistoke, johon Back-UPS on kytketty ei anna virtaa laitteelle.	Kytke Back-UPS johonkin toiseen seinäpistokkeeseen tai pyydä valtuutettua sähköasentajaa tarkastamaan talon johdotukset.

Back-UPS ei anna odotettua varakäyntiaikaa

Back-UPSia on kuormitettu liikaa.	Irroita kaikki ei-tärkeät akkusuojuuttuihin lähtöihin kytketyt laitteet, kuten printterit, ja kytke ne vain ylijännitesuojattuun lähtöön. Huom: Laitteet joissa on moottoreita tai himmentimiä (erim. laser-printterit, lämmittimet, kuivaajat, lamput ja pölynimurit) ei pitäisi kytkeä akkusuojuuttuihin lähtöihin.
Back-UPSin akku on heikko koska lähiaikoina on ollut sähkökatko ja UPSilla ei ole ollut aikaa latautua.	Lataa akku. Akku latautuu aina kun Back-UPS on kytketty verkkovirtaan. Normaalisti tarvitaan kahdeksan tuntia akun täydelliseen lataukseen, jos se on päässyt aivan tyhjäksi. Back-UPSin varakäyntiaika on lyhyempi kunnes akku on täysin latautunut.
Akku pitää vaihtaa.	Vaihda akku (katso kohta "Tilaa Vaihtoakku"). Akut kestävät tyypillisesti 3-6 vuotta, joskus kuitenkin alle tämän ajan jos ne altisuvat säännöllisiin virtakatkoksiin tai korkeille lämpötiloille.

Punainen indikaattorivalo palaa

Akkua ei ole kytketty kunnolla.	Tarkista akun kytkennät. Katso etusivulta kohdasta "Akun Vaihto" ohjeet. Tässä kohdassa kerrotaan miten pääset akkuun käsiksi ja miten johdot tulee kytkeä.
Overload (ylikuorma) indikaattori palaa jos akkusuojuuttuihin lähtöihin kytketyt laitteet ottavat enemmän virtaa kuin mitä Back-UPS pystyy antamaan.	Siirrä jonkin laitteen virtajohto vain ylijännitesuojattuun lähtöön.
Akku pitää vaihtaa.	Akku tilisi vaihtaa kahden viikon kuluessa (katso kohta "Tilaa Vaihtoakku"). Jos akkua ei vaihdeta, UPSin varakäyntiaika sähkökatkojen aikana laskee.

Punaiset indikaattorit vilkkuvat

Back-UPS ongelma.	Soita APC:n tukeen.
-------------------	---------------------

Vaihda Akku -valo palaa ja hälytysääni kuuluu kun Back-UPS käynnistetään

Sisäinen akku ei ole kytketty.	Tarkista akun kiinnikkeet.
--------------------------------	----------------------------

Tekniset Tiedot

Tulojännite (on line)	180 - 264 Vac (oletusarvot)
Taajuus (on line)	47 - 63 Hz (automaattitunnistus)
Aaltomuoto Akkukäytössä	Stepped Sine Wave
Suurin Sallittu Kuorma	350 VA - 210 W 500 VA - 300 W
Normaali Latausaika	8 tuntia
Käyttölämpötila	0° - 40°C (32° - 104°F)
Säilytyslämpötila	-5° - 45°C (23° - 113°F)
Suhteellinen Käyttö- ja Säilytyskosteus	0 - 95% non-condensing
Koko (Korkeus x Leveys x Pituus)	16.5 x 9.2 x 28.5 cm (6.5 x 3.6 x 11.2 tuumaa)
Paino	350 VA - 6.3 kg (13.8 lbs) 500 VA - 13.8 lb (6.3 kg)
Kuljetuspaino	350 VA - 7.0 kg (15.3 kg) 500 VA - 15.3 lb (7.0 kg)
EMI Classification	EN 55022, IEC 801-2 ja 801-4 (level IV), ja IEC 801-3 (level III)
Varakäyntiaika Akkukäytössä	20 Minuuttia normaali - pöytätietokone sekä 15" (38.1 cm) monitori.

Tilaa Vaihtoakku

Akun normaali elinikä on 3-6 vuotta (riippuen siitä, montako kertaa se on tyhjentynyt/ladattu sekä UPSin käyttöympäristön lämpötilasta). Vaihtoakku voidaan tilata jälleenmyyjältä, puhelimitse APC:lta tai APC:n web-sivuilta, jossa UPS voidaan myös vaihtaa uuteen (Trade UPS, ks. ohjeet alta, luottokortti vaaditaan).

Tilattaessa muistakaa mainita akun koodi **RBC2**.

Jännitteen Sääto (vaihtoehtoinen)

Tilanteissa, joissa UPS tai siihen kytketyt laitteet ovat liian herkkiä tulojännitteelle, voidaan tarvittaessa säätää siirtojännitettä akkukäyttöön. Toimenpide on yksinkertainen, siihen tarvitaan vain etupaneelin nappia. Kun säädätte jännitettä, tehkää seuraavat toimenpiteet:

- Kytkeä UPS verkkovirtaan. Back-UPS on Standby Mode-tilassa (etupaneelin valot eivät pala).
- Painakaa etupaneelin nappia kymmenen sekunnin ajan. Kaikki indikaattorit etupaneelissa välähtävät tiedoksi siirtymisestä ohjelmointitilaan.
- Back-UPS ilmoittaa tämän jälkeen alimman käytössä olevan siirtotason seuraavasti:

Valoja päällä	Alin siirtojännite akulle	Käytä kun...
1	160 VAC	Back-UPS siirtyy jatkuvasti akkukäyttöön johtuen alhaisesta jännitteestä.
2	180 VAC (oletusarvo)	Normaali jännite vallitsee.
3	196 VAC	UPSiin kytketty laite ei kestä alhaista jännitettä.

- Jos haluat valita 160 voltia alimmaksi siirtojännitteeksi, paina nappia kunnes 1 indikaattori palaa.
- Jos haluat valita 180 voltia alimmaksi siirtojännitteeksi, paina nappia kunnes 2 indikaattoria palaa.
- Jos haluat valita 196 voltia alimmaksi siirtojännitteeksi, paina nappia kunnes 3 indikaattoria palaa.
- Jos ohjelmointitilassa nappia ei paineta viiteen sekuntiin, Back-UPS poistuu ohjelmointitilasta ja ja kaikki indikaattorit sammuvat.

Back-UPSin Säilytys

Ennen säilytystä, lataa Back-UPSia vähintään kahdeksan tuntia. Säilytä Back-UPS peitettyinä ja oikein päin viileässä, kuivassa tilassa. Säilytyksen aikana, lataa akkua seuraavan taulukon mukaisesti:

Säilytyslämpötila	Lataustiheys	Latauksen kesto
-5° - 30°C (23° - 86°F)	Joka kuudes kuukausi	8 tuntia
30° - 45°C (86° - 113°F)	Joka kolmas kuukausi	8 tuntia

Ota ystävällisesti yhteyttä APC:n Tekniseen Tukeen vianetsintää varten ennen laitteen palautusta APC:lle

Huolto

Huom: Jos UPS tarvitsee huoltoa, älä palauta sitä myyjälle. Tee seuraavat toimenpiteet ongelman ratkaisemiseksi:

- Katso yleisimmät ongelmat kohdasta Vianetsintä.
- Tarkista, ettei sulake ole lauennut. Jos sulake on lauennut, paina se takaisin sisään ja kokeile laitteen toimivuus uudelleen.
- Jos ongelma ei poistu, katso lisäohjeita APC: Worldwide Web sivulta (www.apcc.com) tai soita APC:n asiakastukeen.
 - Kirjoita ylös UPSin mallinumero, sarjanumero sekä ostopäivämäärä. Valmistaudu vianetsintään puhelimitse APC:n teknikon kanssa. Jos tästä ei ole hyötyä vikaa ei löydy, teknikko antaa palautusnumeron (Return Merchandise Authorization Number, RMA#) sekä osoite-tiedot.
 - Jos UPS:n takuu on voimassa, korjaukset ovat ilmaisia. Jos ei, korjaus on maksullinen.
- Pakkaa UPS alkuperäiseen pakkaukseensa. Jos sitä ei enää ole, pyydä asiakaspalveluamme toimittamaan uuden pakettin. Pakkaa UPS kunnollisesti kuljetusvahinkojen välttämiseksi.

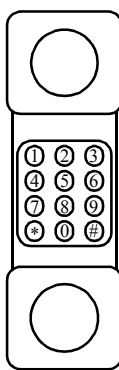
Huom: Älä käytä Styrofoamia™ pakkaukseen. Kuljetuksessa aiheutuneet vahingot eivät kuulu takuun piiriin (on suositeltavaa vakuuttaa kuljetus).

- Kirjoita RMA numero pakettin ulkopuolelle.
- Palauta UPS vakuutetulla, ennalta maksetulla kuljetuksella **asiakaspalvelun antamaan osoitteeseen**.

Takuu

Standardi takuu on kaksi (2) vuotta ostopäivästä. APC:n standardimenettely on vaihtaa alkuperäinen laite tehtaalta uudelleenkorjattuun laitteeseen. Asiakkaat, joiden on saatava alkuperäinen laite takaisin turvallisuusmerkintöjen tms. takia, on ilmoitettava siitä ensimmäisen yhteydenoton yhteydessä. APC lähettää vaihtolaitteen kun viallinen laite on vastaanotettu tai heti voimassa olevaa luottokortin numeroa vastaan. Asiakas maksaa kuljetuskulut APC:lle. APC maksaa vaihtolaitteen maankuljetuksen asiakkaalle.

APC:n Yhteystiedot



USA/Canada	1.800.800.4272
Mexico	292.0253 / 292.0255
Brazil	0800.12.72.1
Worldwide	1.401.789.5735
Internet	http://www.apc.com
Technical Support	http://www.apc.com/support