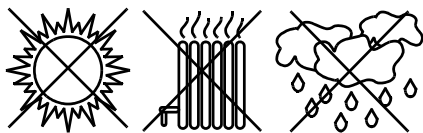


Installation

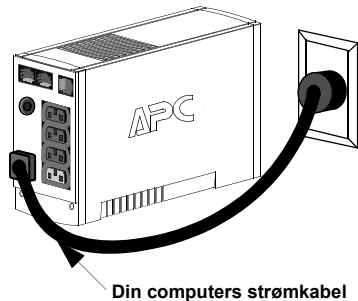
1 Placering / Strømforsyning

Back-UPS'en må ikke placeres:

- I direkte sollys
- Meget varmt
- Meget fugtigt eller i kontakt med væske af nogen art



Tilslut Back-UPS'en til strømforsyningen som vist på illustrationen.



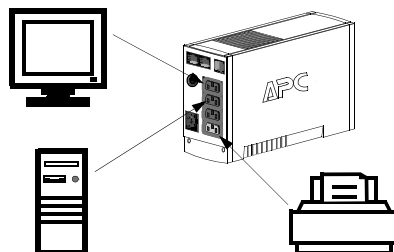
- Når Back-UPS'en er tilsluttet strømforsyningen oplades det interne batteri.

2 Tilslutning af udstyr til Back-UPS

Back-UPS'ens bagpanel består af følgende:

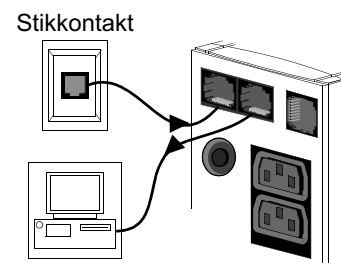
Batteribackupstik (3 stik). Disse stik giver adgang til batteribackup, overspændingsbeskyttelse samt EMI-filtrering (elektromagnetisk interferens). I tilfælde af strømsvigt giver disse stik automatisk adgang til strøm fra batteriet. Disse stik giver ikke adgang til strøm (fra strømforsyning eller batteri), når Back-UPS'en er slukket. Tilslut computer, skærm samt eksterne disk eller cd-rom-drev til disse stik.

Stik udelukkende til overspændingsbeskyttelse. Dette stik er altid aktiveret (når der er adgang til strømforsyning), uanset om UPS'en er tændt eller slukket. Dette stik giver ikke adgang til strøm i tilfælde af strømsvigt. Tilslut printer, fax eller scanner til dette stik.



3 Tilslutning af telefonlinie til beskyttelse mod overspænding

Telefonportene giver beskyttelse mod lynoverspænding af udstyr, der er tilsluttet en telefonlinie (computer, modem, fax eller telefon). Telefonportene er kompatible med HPNA-standarder (Home Phoneline Networking Alliance) og DSL-standarder (Digital Subscriber Line) samt alle modemdataoverførselshastigheder. Tilslutning som vist på illustrationen.

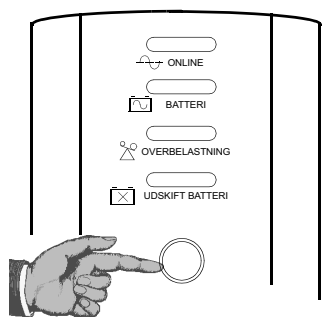


Modem / Telefon / Fax

4 Opstart af Back-UPS

Bemærk: Lad Back-UPS'en lade op i otte timer, før den tages i brug.

Tryk på knappen på Back-UPS'ens frontpanel.



Vær opmærksom på, at følgende finder sted, når du har trykket på knappen og sluppet den igen:

- Den grønne **Online**-indikator blinker.
- Den gule **Batteri**-indikator lyser, mens selvtesten udføres.
- Når **selvtesten** er afsluttet med tilfredsstillende resultat, lyser kun den grønne **Online**-indikator
- Hvis det interne batteri ikke er tilsluttet (se trin 1 herover), lyser den grønne **Online**-indikator og den røde **Udskift batteri**-indikator. Back-UPS'en udsender ligeledes en pibende lyd.

5 Tilslutning af USB-kabel og installation af software (valgfrit)

Bemærk: Den cd-rom med software, der følger med Back-UPS'en, indeholder software til datalagring og automatisk nedlukning af udstyr, der er tilsluttet denne enhed. Brugervejledningen indeholder yderligere oplysninger om Back-UPS-softwaren. Brugervejledningen er en del af det materiale, der findes i hovedmappen på cd-rommen.

Bemærk: USB-hubs

Back-UPS'en skal tilsluttes computerens USB-port og ikke en USB-hub.

Computeren skal være tilsluttet strømforsyning, før USB-kablet tilsluttes. Tilslut USB-kablet (hvor USB-symbolet vender nedad) til USB-porten på Back-UPS'ens bagpanel. Tilslut den anden ende af USB-kablet til computerens USB-port, som normalt er placeret på bagsiden af computeren.

Windows 98®- og Windows Me®-brugere

APC Power Management Extensions-softwaren er udviklet specielt til at fungere med Windows 98 buildnummer 4.10.1998, Windows 98 SE (2. udgave) 4.10.2222A og Windows Me (Millennium Edition).

Hvis du vil undersøge, hvilket buildnummer dit operativsystem har, skal du gå til Start, Indstillinger og Kontrolpanel og åbne dialogboksen Egenskaber for System for at se systemoplysninger på fanen Generelt. Følg disse trin for at installere softwaren:

1. Gå videre til trin 4, hvis du har Windows Me installeret. Hvis du har Windows 98 installeret, vises dialogboksen med guiden Tilføj ny hardware, når du har tilsluttet USB-kablet. Indsæt cd'en med Windows 98-operativsystemet i computerens cd-rom-drev, før du går videre.
2. Følg installationvejledningen på skærmen.

I løbet af installationen skal Windows søge efter nye drivere. Kontroller, at feltet Cd-rom-drev er markeret, når du bliver bedt om det.

3. Når installationen af de nødvendige drivere er afsluttet, vises dialogboksen Windows 98-cd-rom måske. Luk dialogboksen, hvis den vises.

4. Indsæt APC Installation-cd-rommen i computerens cd-rom-drev. Brugervejledningen til softwaren er en fil i hovedmappen på cd-rommen. Filen har navnet *Brugervejledning.pdf*

5. Følg installationvejledningen på skærmen.

Hvis softwaren ikke installeres automatisk, kan det være fordi Windows' AutoRun-funktion er deaktiveret. Hvis det er tilfældet, skal du gøre følgende: klik på Start på proceslinjen, og vælg derefter Kør. Indtast følgende: drevbogstavet for dit cd-rom-drev:\setup.exe. Klik på OK

6. Når installationen er afsluttet, vises APC-ikonet på proceslinjen i nærheden af uret. Hvis du vil se Power Management-brugerfladen, skal du dobbeltklikke på APC-ikonet på proceslinjen eller alternativt gå til Start, Indstillinger, Kontrolpanel og Strømstyring.

Bemærk: I Windows 98 og Windows Me hører en UPS til kategorien HID (Human Interface Device). Back-UPS'en findes på listen i Start, Indstillinger, Kontrolpanel, System, Enhedshåndtering, HID-kategori og HID-enhed.

Windows 2000®-brugere

Windows 2000-cd-rommen indeholder en guide, der optimerer en computers strømforsyningsindstillinger i forbindelse med brug af en Back-UPS. Dette sker ved ændring af forskellige indstillinger i Egenskaber for strømforsyning i Kontrolpanel. APC anbefaler, at computeren konfigureres ved hjælp af denne guide

1. Indsæt APC Power Management-cd-rommen i computerens cd-rom-drev.

2. Gå til Start og derefter Kør. Indtast: drevbogstavet for dit cd-rom-drev:\setup.exe. Klik på OK, og følg vejledningen.

Mac OS 9-brugere (9.0.4 eller senere)

APC Shutdown Manager-softwaren er udviklet specielt til at fungere med Mac OS 9 (9.0.4 eller senere undtagen OS X). Der findes versioner af Mac OS tidligere end Mac OS 9.0.4, hvor der er problemer med strømdriverne. Kontroller, at den seneste version af Mac OS 9 (9.0.4 eller senere) er installeret på computeren.

Indsæt APC Installation-cd-rommen med APC Shutdown Manager-softwaren i computerens cd-rom-drev. Et ikon ved navn APC Shutdown Manager v1.0 vises på computerens skrivebord. Åbn mappen, og dobbeltklik på Vigtigt-filen. Kontroller, at computerens hardware svarer til de krav, der fremgår af Vigtigt-filen. Dobbeltklik på APC Shutdown Manager v1.0 for at starte installationen af softwaren. Klik på Fortsæt i den første dialogboks. Læs den licensaftale, der vises, og klik på Accepter for at acceptere betingelserne. Klik på Installer for at starte installationen. Når installationen er afsluttet, skal du klikke på knappen Genstart i dialogboksen for at genstarte computeren.

Alle øvrige brugere

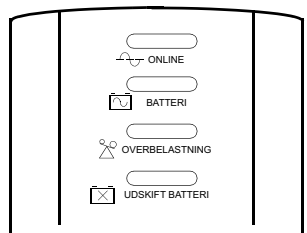
Softwaren er udviklet til de Windows- og Macintosh-operativsystemer, der er omtalt i de foregående afsnit. Hvis du ikke har et af disse operativsystemer installeret på computeren, giver Back-UPS'en alligevel adgang til følgende nøglefunktioner:

- Batteribackup, overspændingsbeskyttelse, og beskyttelse af telefonlinie, hvilket har til formål at beskytte computeren mod lynoverspænding og overspænding.
- Den strømforsyning, der er nødvendig, for at du kan fortsætte dit arbejde ved kortvarige strømforsyrrelser. Dette giver dig tid til at gemme data manuelt og lukke computeren rigtigt ned.

De funktioner, der er *deaktiverede*, omfatter automatisk nedlukning af operativsystem og datalagring.

Statusindikatorer og alarmer

Der findes fire statusindikatorer (lamper) på Back-UPS'ens frontpanel - Online, Batteri, Overbelastning og Udskift batteri.



Online (grøn) – Denne indikator lyser, når den almindelige strømforsyning giver strøm til batteribackupstikkene

Batteri (gul) – Denne indikator lyser, når Back-UPS'ens batteri giver strøm til det udstyr, der er tilsluttet batteribackupstikkene.

Fire bip hvert 30. sekund – Denne alarm lyder, når Back-UPS'en bruger batteriet som strømforsyning. Du skal overveje at gemme det, du arbejder med.

Uafbrudt bip – Denne alarm lyder, når batteriet er ved at løbe tør for strøm. Batteriet har kun strøm til ganske kort tid. Gem straks det arbejde, du er i gang med, og luk alle åbne programmer. Luk operativsystemet, computeren og Back-UPS'en ned.

Overbelastning (rød) – Denne indikator lyser, når behovet for strøm overstiger Back-UPS'ens kapacitet.

Uafbrudt tone – Denne alarm lyder, når batteribackupfunktionen er overbelastet.

Afbryder – Afbryderknappen er placeret på Back-UPS'ens bagpanel. Knappen stikker ud, hvis overbelastning tvinger Back-UPS'en til at afbryde forbindelsen til strømforsyningen. Hvis knappen stikker ud, skal du afbryde forbindelsen til alt unødvendigt udstyr. Nulstil afbryderknappen ved at trykke knappen ind.

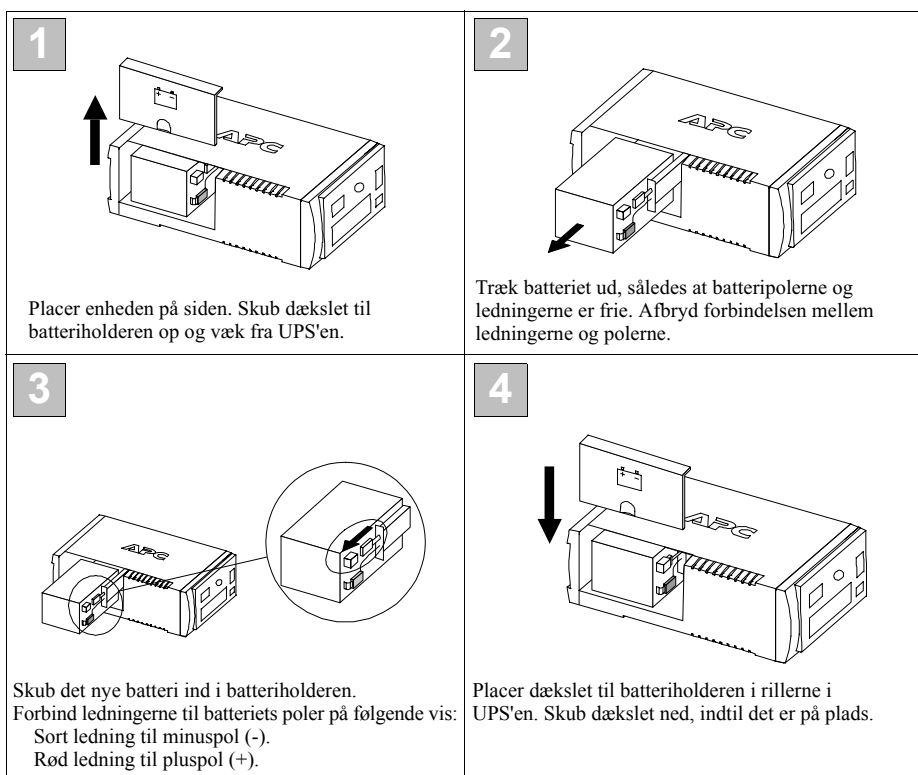
Udskift batteri (rød) – Denne indikator lyser, når batteriets levetid er ved at være nået, eller hvis batteriet ikke er tilsluttet korrekt (se herover). Et batteri, hvis levetid er ved at være opbrugt, kan ikke levere tilstrækkelig strøm tilstrækkeligt længe og bør udskiftes.

Pibende lyd i et minut hver 5. time – Denne alarm lyder, når batteriet ikke har bestået den automatiske diagnosticeringstest.

Udskift det interne batteri

Hvis du vil udskifte det interne batteri, skal du gøre følgende:

Bemærk: Der er ikke nogen fare forbundet med at udskifte batteriet. Der kan dog opstå små gnister, mens du udskifter batteriet. Dette er helt normalt.



Fejlfinding

Du kan bruge tabellerne herunder til at løse mindre Back-UPS-problemer vedrørende installation og funktion. Se APC's tekniske support online eller ring til APC's afdeling for teknisk support for at få hjælp til at løse problemer, som ikke kan løses ved hjælp af dette dokument.

Mulig årsag	Fremgangsmåde
-------------	---------------

Back-UPS'en kan ikke tændes

Back-UPS'en er ikke tilsluttet strømforsyningen.	Kontroller, at Back-UPS'ens stik er sat korrekt i stikkontakten.	
Back-UPS'ens afbryderknap er 'sprunget ud'.	Afbryd forbindelsen til alt unødvendigt udstyr fra Back-UPS'en. Nulstil afbryderknappen (som er placeret på Back-UPS'ens bagpanel) ved at trykke afbryderknappen helt ind, indtil den forbliver inde. Hvis afbryderknappen forbliver trykket ind, kan du tænde Back-UPS'en igen og tilslutte udstyret med en enhed ad gangen. Hvis afbryderknappen 'springer ud' igen, kan det skyldes, at en af de tilsluttede enheder forårsager overbelastningen.	
Meget lav eller ingen spænding fra strømforsyning.	Kontroller, om den stikkontakt, der giver strøm til Back-UPS'en, fungerer korrekt ved hjælp af en lampe. Hvis lampen lyser meget svagt, bør du få strømforsyningens spænding kontrolleret af en autoriseret elektriker.	

Back-UPS'en giver ikke strøm til computer / skærm / eksternt drev ved strømsvigt

Internt batteri er ikke tilsluttet.	Kontroller, om batteriet er tilsluttet korrekt. (Se afsnittet Installation på første side i dette dokument om tilslutning af batteriet).
Computer, skærm og eksternt drev eller cd-rom-drev er tilsluttet stik udelukkende til overspændingsbeskyttelse.	Flyt computerens, skærmens eller det eksterne drevs strømkabel til batteribackupstikkene.

Back-UPS'en kører på strøm fra batteriet, selvom strømforsyningen er normal

Back-UPS-afbryderknappen er 'sprunget ud'.	Afbryd forbindelsen til alt unødvendigt udstyr fra Back-UPS'en. Nulstil afbryderknappen (som er placeret på Back-UPS'ens bagpanel) ved at trykke afbryderknappen helt ind, indtil den forbliver trykket ind.	
Den stikkontakt, som Back-UPS'en er tilsluttet, giver ikke strøm til enheden.	Tilslut Back-UPS'en til en anden stikkontakt eller få en autoriseret elektriker til at efterse de elektriske installationer i bygningen.	

Back-UPS'en giver ikke den forventede backuptid

Back-UPS'en er overbelastet.	Afbryd forbindelsen til alt unødvendigt udstyr, der er tilsluttet batteribackupstikkene, f.eks. printere, og tilslut dette udstyr til det stik, der udelukkende giver overspændingsbeskyttelse. Bemærk: Udstyr, der har motorer eller dæmperkontakter, f.eks. laserprintere, varmeapparater, blæsere, lamper og støvsugere, bør ikke være tilsluttet batteribackupstikkene.
Back-UPS'ens batteri er afladet på grund af strømsvigt, der har fundet sted for nylig, uden tilstrækkelig tid til genopladning.	Oplad batteriet. Batteriet lader op, når Back-UPS'en er tilsluttet stikkontakten. Det er normalt nødvendigt at oplade batteriet i otte timer for at lade batteriet helt op, hvis det har været helt afladet. Den tid, hvor Back-UPS'en kan give strøm fra batteriet, er nedsat, indtil batteriet er helt opladet.
Batteriet skal udskiftes.	Udskift batteri (se afsnittet Bestil nyt batteri). Batteriets levetid er typisk 3 til 6 år. Levetiden reduceres, hvis batteriet udsættes for hyppige strømsvigt eller høje temperaturer.

Rød indikator lyser

Batteriet er ikke tilsluttet korrekt.	Kontroller, om batteriet er tilsluttet korrekt. Se afsnittet Installation på første side i dette dokument om tilslutning af batteriet. Her kan du se, hvordan du får adgang til batteriet og forbinder ledningerne.
Overbelastning-indikatoren lyser, hvis det udstyr, der er tilsluttet batteribackupstikkene, kræver mere strøm end Back-UPS'en kan levere.	Flyt stikket for en eller flere enheder til det stik på UPS'en, som kun giver adgang til overspændingsbeskyttelse.
Batteriet skal udskiftes.	Batteriet bør udskiftes i løbet af to uger (se afsnittet Bestil nyt batteri). Hvis batteriet ikke udskiftes, reduceres den tid, hvor Back-UPS'en kan give strøm fra batteriet i tilfælde af strømsvigt.

Røde indikatorer blinker

Back-UPS-fejl.	Kontakt APC for service.
----------------	--------------------------

Udskift batteri-indikatoren lyser, og der lyder en alarm, når Back-UPS'en er tændt

Internt batteri er ikke tilsluttet.	Kontroller, om batteriet er tilsluttet korrekt.
-------------------------------------	---

Specifikationer

Indgangsspænding (online)	180 - 264 V (standardindstilling)
Frekvensniveau (online)	47 - 63 Hz (autosensor)
Bølgeform ved brug af batteri	Trinvis sinusbølge
Maksimal belastning	350 V - 210 W 500 V - 300 W
Typisk opladningstid	8 timer
Driftstemperatur	0° til 40°C
Opbevaringstemperatur	-5° til 45°C
Fugtighed ved drift og opbevaring	0 til 95% ikke-kondenseret
Størrelse (H x B x D)	16,5 x 9,2 x 28,5 cm
Vægt	350 V - 6,3 kg 500 V - 6,3 kg
Forsendelsesvægt	350 V - 7,0 kg 500 V - 7,0 kg
EMI-klassifikation	EN 55022, IEC 801-2, 801-4 (niveau IV) og IEC 801-3 (niveau III)
Batteridriftstid	Typisk 20 minutter - stationær computer og 15 tomme skærm.

Bestil nyt batteri

Et batteries levetid er typisk 3 til 6 år (afhængigt af hvor hyppigt batteriet aflades og driftstemperaturen). Du kan bestille et nyt batteri der hvor du har købt din APC UPS, eller du kan ringe til APC Danmark for nærmeste forhandler. Du kan også bestille det online fra APC's Websted (se herover) (et gyldigt kreditkortnummer er nødvendigt). Når du bestiller et batteri, skal du oplyse batterikasetnummer **RBC2**.

Justering af overgangsspænding (valgfri)

Hvis Back-UPS'en eller det tilsluttede udstyr viser sig at være følsomt overfor svingninger i indgangsspændingen, kan det være nødvendigt at justere overgangsspændingen. Dette kan let justeres ved hjælp af en knap på frontpanelet. Hvis du vil justere overgangsspændingen, skal du gøre følgende:

1. Tilslut Back-UPS'en til strømforsyningen. Back-UPS'en er i standby (ingen indikatorer lyser).
2. Tryk knappen på frontpanelet helt ind, og hold den trykket ind i 10 sekunder. Alle indikatorer på Back-UPS'en blinker for at indikere, at Back-UPS'en går i programmeringsmode.
3. Back-UPS'en vil derefter angive den aktuelle værdi for den laveste overgangsspænding i henhold til tabellen herunder.

Antal indikatorer, der lyser	Laveste overgangsspænding	Anvendelse
1	160 V	Back-UPS'en skifter ofte til batteri på grund af lav indgangsspænding
2	180 V (fabriksstandard)	Normale spændingsforhold.
3	196 V	Tilsluttet udstyr er følsomt overfor lav spænding.

4. Hvis du vil vælge 160 V som den laveste overgangsspænding, skal du trykke knappen ind og holde den inde, indtil en indikator blinker.
5. Hvis du vil vælge 180 V som den laveste overgangsspænding, skal du trykke knappen ind og holde den inde, indtil to indikatorer blinker.
6. Hvis du vil vælge 196 V som den laveste overgangsspænding, skal du trykke knappen ind og holde den inde, indtil tre indikatorer blinker.
7. Når Back-UPS'en er i programmeringsmode, skal du trykke på knappen indenfor 5 sekunder, ellers går Back-UPS'en ud af programmeringsmode, og alle indikatorer slukkes.

Opbevaring af Back-UPS

Back-UPS'en skal oplades i mindst otte timer, før den stilles væk. Back-UPS'en skal opbevares på et køligt og tørt sted, og den skal stå op og være overdækket under opbevaring. Under opbevaring skal batteriet oplades i henhold til følgende tabel:

Opbevaringstemperatur	Opladningshyppighed	Opladningsvarighed
-5° til 30°C	Hver 6. Måned	8 timer
30° til 45°C	Hver 3. Måned	8 timer

Kontakt APC's afdelingen for teknisk support for at foretage fejlfinding af enheden, for den returneres til APC.

Service

Bemærk: Hvis UPS'en har brug for service, skal du ikke returnere den til forhandleren. Du skal gøre følgende:

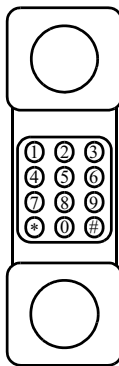
1. Se afsnittet om fejlfinding for at løse almindelige problemer.
2. Kontroller, om afbryderknappen er 'sprunget ud'. Hvis afbryderknappen er 'sprunget ud', skal du nulstille knappen og kontrollere, om problemet fortsætter.
3. Hvis problemet fortsætter, skal du se APC's Websted (www.apcc.com) eller kontakte Kundeservice.
 - Noter UPS'ens modelnummer, serienummeret samt købsdatoen. Du skal være forberedt på at forsøge at løse problemet over telefonen sammen med en tekniker. Hvis det ikke lykkes af løse problemet, udsteder teknikeren et RMA-nummer (Return Merchandise Authorization Number) samt oplyser en forsendelsesadresse.
 - Hvis UPS'en stadig er dækket af garantien, er reparationen gratis. Hvis garantien ikke er gældende, foretages reparationen mod betaling.
4. Pak UPS'en ind i den originale emballage. Hvis den originale emballage ikke er tilgængelig, kan du bede Kundeservice om et ny sæt originalemballage. Pak UPS'en godt ind for at undgå, at UPS'en beskadiges under forsendelsen.

Bemærk: Brug aldrig Styrofoam™-kugler som en del af indpakningen. Beskadigelse, der opstår under forsendelsen, er ikke dækket af garantien, og det anbefales derfor at forsikre pakken for den fulde værdi.
5. Angiv RMA-nummeret uden på pakken.
6. Send UPS'en tilbage til APC med fuldt forsikret og forudbetalt fragtselskab **til den adresse, du får oplyst af Kundeservice**.

Garanti

Standardproduktgarantien er to (2) år fra købsdatoen. APC's standardprocedure er at udskifte den originale enhed med en fabriksny enhed. Kunder, som ønsker at få den originale enhed tilbage på grund af mærkeplader og faste nedskrivninger, skal gøre repræsentanten for APC's afdeling for teknisk support opmærksom på dette, når kunden kontakter afdelingen første gang. APC kan afsende den nye enhed, når reparationsafdelingen har modtaget den defekte enhed, eller afsende enheden straks ved modtagelse af et gyldigt kreditkortnummer. Enheden afsendes til APC for kundens regning. APC afholder udgifterne til forsendelse af den nye enhed til kunden (dog ikke pr. fly).

APC-kontaktoplysninger



Teknisk support	800 181 53
APC Danmark	70 27 01 58
Hele verden	1.401.789.5735
Internet	http://www.apc.com
Teknisk support	http://www.apc.com/support