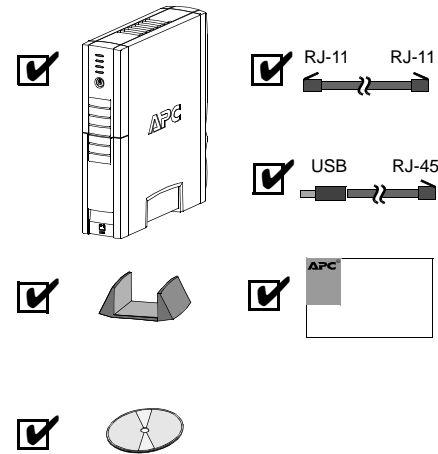
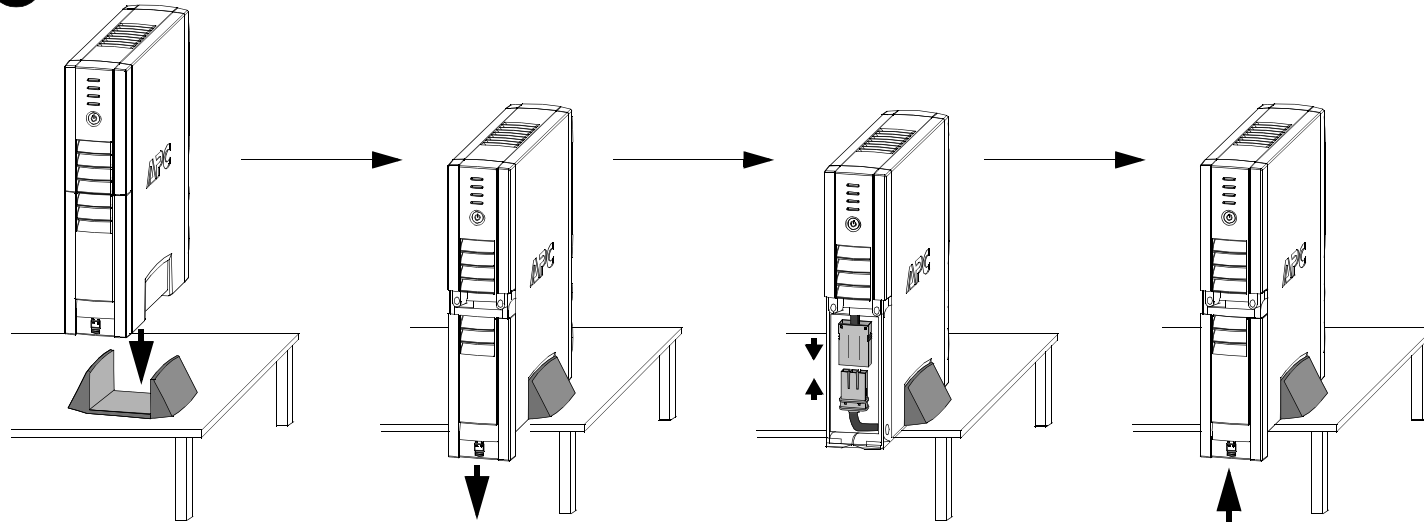


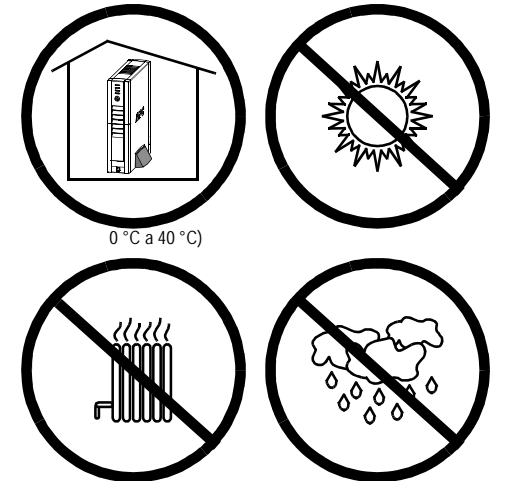
1 CONTEÚDO DA EMBALAGEM



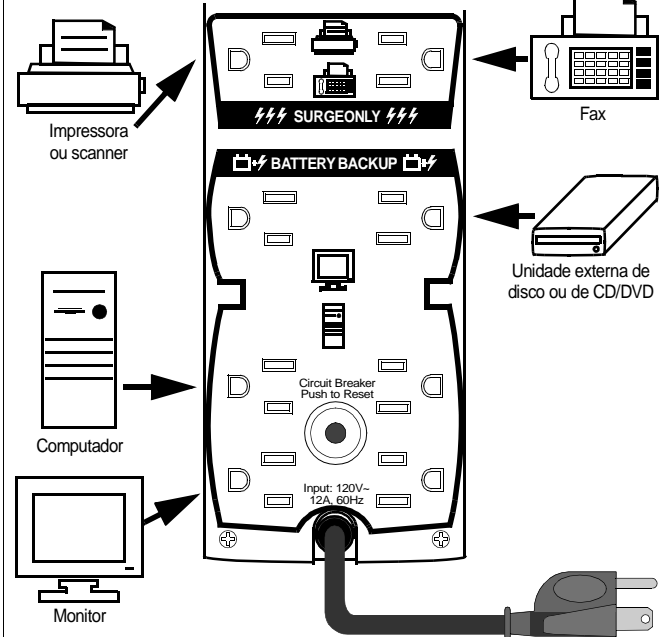
2 CONEXÃO DO CARTUCHO DA BATERIA



3 AMBIENTE DE FUNCIONAMENTO



4 CONEXÃO DE EQUIPAMENTO/ENERGIA



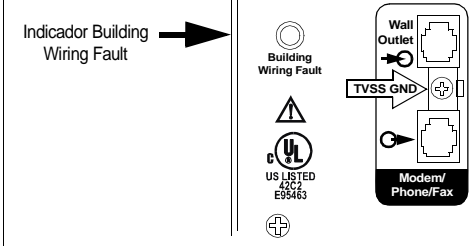
5 VERIFICAÇÃO DO INDICADOR BUILDING WIRING FAULT

Caso o indicador Building Wiring Fault (vermelho) do painel traseiro acenda, há um possível risco de choque devido a uma das situações a seguir:

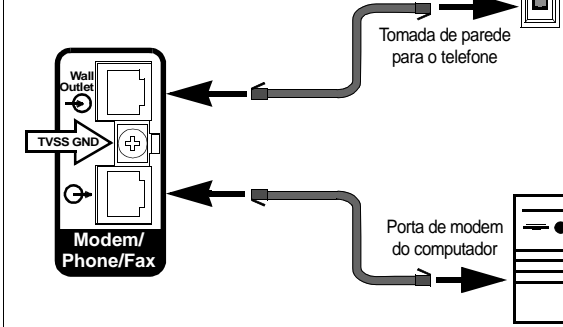
- aterramento de resistência alta ou aberta
- polaridade revertida neutra ou quente
- circuito neutro sobrecarregado

A fiação inadequada de um prédio deverá ser corrigida por um electricista qualificado. Não utilize o Back-UPS até que o problema que causou a falha seja corrigido.

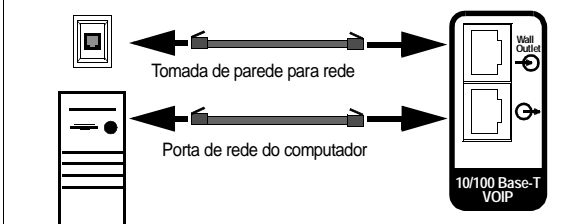
Observação: a fiação inadequada de um prédio não interromperá o funcionamento do Back-UPS, mas limitará sua capacidade de proteção.



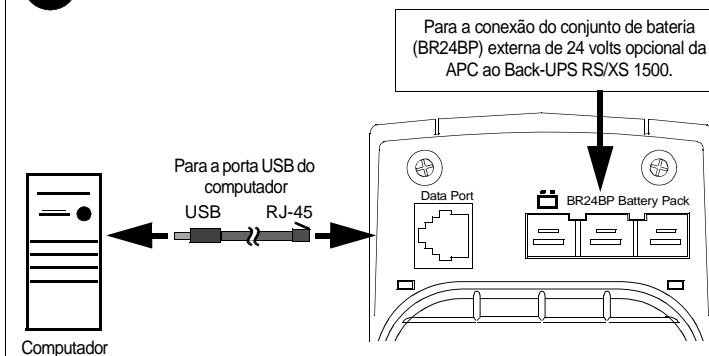
6 CONEXÃO DE TELEFONE/MODEM/FAX



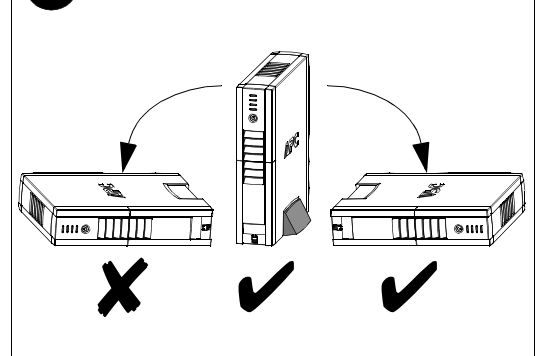
7 CONEXÃO DE 10/100 Base-T OU DE VOIP (somente para modelos de aparelhos Back-UPS RS)



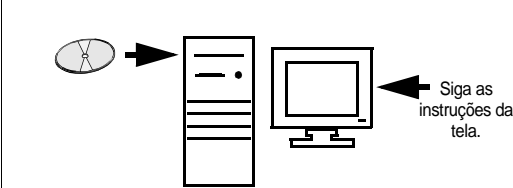
8 CONEXÃO DO CABO DE INTERFACE



10 ORIENTAÇÃO



11 INSTALAÇÃO DO SOFTWARE NO COMPUTADOR

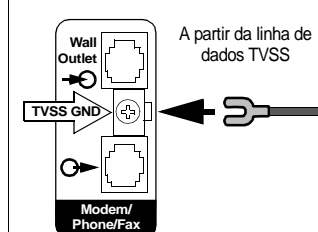


Caso o autoplay não esteja ativado no computador, siga os procedimentos abaixo:

1. no mostrador, na área de trabalho do computador, clique duas vezes em Meu computador (My Computer).
2. clique duas vezes no ícone da unidade de CD-ROM e siga as instruções da tela.

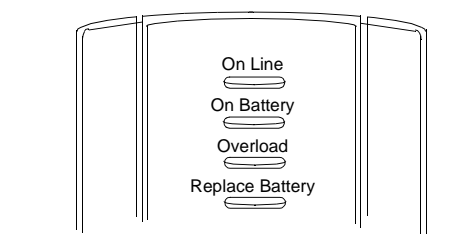
12 CONEXÃO DO ATERRAMENTO TVSS

O Back-UPS conta com um parafuso de supressão de queda de voltagem transiente (TVSS, ou transient voltage surge-suppression) para a conexão do fio terra a outros aparelhos de supressão de voltagem, tais como protetores de rede e de queda da linha de dados.



INDICADORES DE ESTADO E ALARMES

Há quatro indicadores (luzes) de estado no painel frontal do Back-UPS [Em linha (On Line), Energia da bateria (On Battery), Sobrecarga (Overload) e Troca de bateria (Replace Battery)].



On Line (verde) - acende sempre que a eletricidade da rede estiver alimentando as tomadas da Bateria de Backup.

On Battery (amarelo) - acende sempre que o Back-UPS estiver alimentando o equipamento conectado às tomadas da Bateria de Backup.

Quatro bipes a cada 30 segundos - este alarme soa sempre que o Back-UPS estiver funcionando com a energia da bateria. É recomendável salvar o(s) trabalho(s) que estiver fazendo.

Bipes contínuos - este alarme soa sempre que a bateria atingir um nível de carga baixo. O tempo de autonomia da bateria está muito baixo. Salve imediatamente o que estiver fazendo e feche todos os aplicativos. Desligue o sistema operacional, o computador e o Back-UPS.

Overload (vermelho) - acende sempre que a demanda de energia exceder a capacidade do Back-UPS.

Tom contínuo - este alarme soa sempre que as tomadas da Bateria de Backup estiverem sobrecarregadas.

Disjuntor - o botão do disjuntor, localizado no painel traseiro do Back-UPS, desarmará se uma condição de sobrecarga forçar o Back-UPS a desconectar-se da eletricidade da rede. Se o botão "desarmar", desconecte os equipamentos não essenciais. Rearme o disjuntor apertando o botão para dentro.

Replace Battery (vermelho) - acende sempre que a bateria estiver próxima do final de sua vida útil ou se ela não estiver conectada (consulte as instruções acima). Se a bateria estiver próxima do final de sua vida útil, ela terá um tempo de autonomia insuficiente e deverá ser trocada.

Alarme soa por 1 minuto a cada 5 horas - este alarme soa sempre que a bateria tiver falhado durante o teste de diagnóstico automático.

RESOLUÇÃO DE PROBLEMAS

Problema	Possível causa	Medida de correção
O Back-UPS não liga.	O Back-UPS não está conectado a uma fonte de eletricidade de corrente alternada.	Verifique se o Back-UPS está conectado firmemente à tomada de eletricidade de corrente alternada.
	O disjuntor do Back-UPS está "desarmado".	Desconecte os equipamentos não essenciais do Back-UPS. Rearme o disjuntor (apertando seu botão totalmente para dentro) do painel traseiro. Ligue o Back-UPS e conecte um aparelho de cada vez. Se o disjuntor desarmar novamente, desconecte o aparelho que causou o desarme do disjuntor.
	Qualidade da voltagem de entrada da rede fora da faixa.	Considere o ajuste da voltagem e da sensibilidade de transferência. Consulte <i>Voltagem de transferência e Ajuste de sensibilidade</i> .
O Back-UPS não alimenta os equipamentos essenciais durante interrupções no fornecimento de energia.	Os equipamentos estão ligados na tomada exclusiva para Proteção contra Surtos de Tensão.	Desligue os equipamentos da tomada exclusiva e ligue-os nas tomadas da Bateria de Backup.
O Back-UPS funciona com a energia da bateria embora a tensão da rede esteja presente.	O disjuntor do Back-UPS está "desarmado".	Desconecte os equipamentos não essenciais do Back-UPS. Rearme o disjuntor (apertando seu botão totalmente para dentro) do painel traseiro. Ligue o Back-UPS e conecte um aparelho de cada vez. Se o disjuntor desarmar novamente, desconecte o aparelho que causou o desarme do disjuntor.
	Qualidade da voltagem de entrada da rede fora da faixa.	Considere o ajuste da voltagem e da sensibilidade de transferência. Consulte <i>Voltagem de transferência e Ajuste de sensibilidade</i> .
O Back-UPS não fornece o tempo de backup esperado.	O Back-UPS está excessivamente carregado.	Desligue os equipamentos não essenciais (impressoras, scanners, etc) das tomadas da Bateria de Backup e ligue-os nas tomadas exclusivas para Proteção contra Surtos de Tensão.
	O cartucho da bateria do Back-UPS está descarregado devido a uma falta de energia recente e não teve tempo de ser recarregado.	Carregue o cartucho da bateria por 8 horas. O tempo de autonomia do Back-UPS será reduzido até que o cartucho da bateria esteja completamente carregado.
	A vida útil da bateria está vencida.	Troque a bateria (consulte a seção <i>Encomenda do cartucho da bateria de reposição</i>).
O indicador vermelho de Troca de bateria está piscando. O indicador verde Em linha está aceso.	O cartucho da bateria interna não está conectado.	Conecte o cartucho da bateria (consulte a seção <i>Conexão do cartucho da bateria</i>).
O indicador vermelho de Troca de bateria está aceso.	A vida útil da bateria está vencida.	Troque a bateria (consulte a seção <i>Encomenda da bateria de reposição</i>).
O indicador vermelho de Sobrecarga está aceso ou piscando.	Os equipamentos conectados estão puxando mais energia do que o Back-UPS pode fornecer.	Passes um ou mais plugue(s) de alimentação de um equipamento para as tomadas exclusivas para Proteção contra Surtos de Tensão.
O indicador verde Em linha está aceso e todos os outros indicadores do painel frontal estão piscando.	Falha do UPS interno.	Entre em contato com o Suporte Técnico da APC (consulte as <i>Informações de contato</i>).

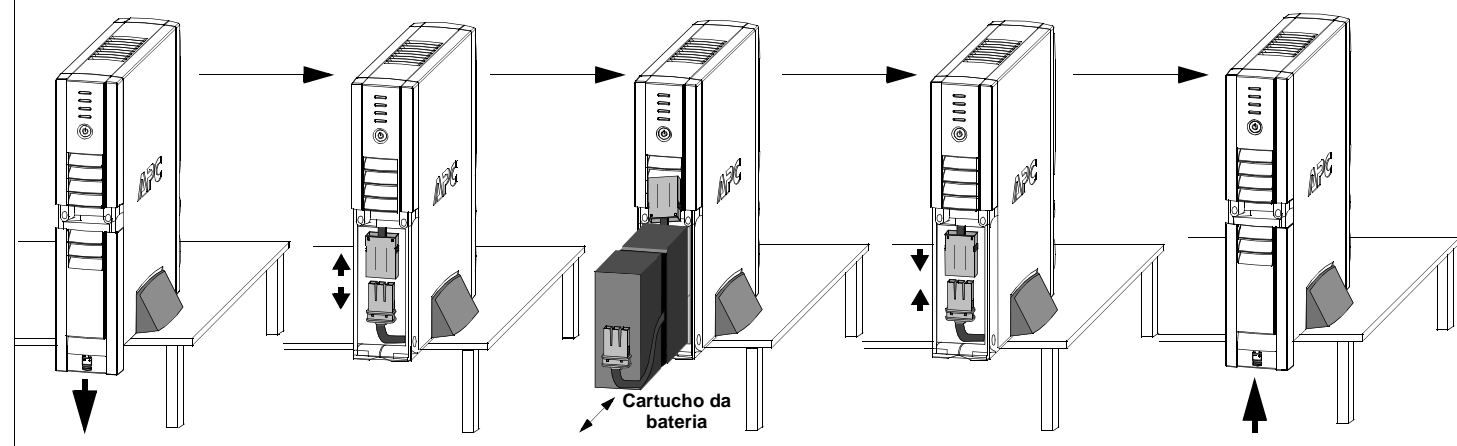
ENCOMENDA DO CARTUCHO DA BATERIA DE REPOSIÇÃO

O cartucho da bateria geralmente tem duração de 3 a 6 anos e o tempo de duração será menor se for submetido a quedas de energia frequentes e a temperaturas elevadas. Encomende a peça **RBC32** para os modelos 1000 VA, ou a peça **RBC33** para os modelos 1500 VA.

Recicle os cartuchos de baterias vencidos.



REPOSIÇÃO DO CARTUCHO DA BATERIA



ESPECIFICAÇÕES

Item	Especificações
Alcance de voltagem de entrada Em linha (configuração padrão)	88 a 139 Vac (modelo XS) 88 a 148 Vac (modelo RS)
Regulação de voltagem automática (AVR)	+ 12% (modelo XS) +/-12% (modelo RS)
Alcance de frequência Em linha	47 a 63 Hz (detecção automática)
Formato de onda da Energia da bateria	Onda Senoidal Gradual (Stepped Sine Wave)
Carga máxima	1000 VA a 600 W 1500 VA a 865 W
Tempo típico de recarga	8 horas
Temperatura de funcionamento	0 a 40 °C (32 a 104 °F)
Temperatura de armazenamento	-5 a 45 °C (23 a 113 °F)
Umidade relativa de armazenamento/funcionamento	0 a 95%, sem condensação
Dimensões (A x L x P)	37,1 x 8,6 x 33,3 cm (14,6 x 3,4 x 13,1 pol.)
Peso	1000 VA 10 kg (22 lb.) 1500 VA 11 kg (25 lb.)
Peso de despacho	1000 VA 10 kg (23 lb.) 1500 VA 12 kg (26 lb.)
Classificação EMI	FCC/DOC Classe B certificada
Tempo de autonomia com Energia da bateria	Consulte a página: http://www.apc.com/product

VOLTAGEM DE TRANSFERÊNCIA E AJUSTE DE SENSIBILIDADE

Em situações onde o Back-UPS ou os equipamentos conectados parecem ser muito sensíveis à voltagem de entrada, poderá ser necessário o ajuste da voltagem de transferência. Esta é uma tarefa simples que requer o uso do botão no painel frontal. Para ajustar a transferência de voltagem, proceda de acordo com as instruções a seguir:

1. Conecte o Back-UPS na rede de energia elétrica. O Back-UPS estará em um Modo de Espera (Standby mode - nenhum indicador aceso).
2. Pressione o botão no painel frontal por 10 segundos. Todos os indicadores no Back-UPS piscarão reconhecendo que a unidade está em Modo de Programação (Programming mode).
3. O Back-UPS indicará então sua Voltagem de Transferência Inferior, conforme mostrado na tabela a seguir.

Indicadores acesos	Sensibilidade de voltagem de transferência inferior	Use quando
1	78 Vac Inferior	Somente em condições extremas de voltagem de entrada inferiores. Não é recomendável para cargas em computador.
2	83 Vac Média	O Back-UPS frequentemente utiliza a bateria devido à voltagem de entrada inferior.
3	88 Vac Superior (padrão de fábrica)	O equipamento conectado é sensível à voltagem inferior (recomendável).

4. Para selecionar 78 volts como a Voltagem de Transferência Inferior, pressione o botão até que 1 indicador esteja piscando.
5. Para selecionar 83 volts como a Voltagem de Transferência Inferior, pressione o botão até que 2 indicadores estejam piscando.
6. Para selecionar 88 volts como a Voltagem de Transferência Inferior, pressione o botão até que 3 indicadores estejam piscando.
7. Quando estiver em Modo de Programação, caso o botão não seja pressionado dentro de 5 segundos, o Back-UPS sairá do Modo de Programação e todos os indicadores se apagarão.

PRESTAÇÃO DE SERVIÇOS

Caso, na chegada ao local de destino, o Back-UPS se encontre danificado, notifique a empresa transportadora.

Caso o Back-UPS necessite de prestação de serviços, não devolva o aparelho ao revendedor. Deve-se seguir as etapas abaixo:

1. Consulte a seção Resolução de Problemas para eliminar os problemas comuns.
2. Caso o problema persista, consulte a página: <http://www.apc.com/support/>.
3. Caso ainda assim o problema persista, entre em contato com o Suporte Técnico da APC.
 - Tenha em mãos o número do modelo, o número de série e a data de aquisição do Back-UPS. Prepare-se para resolver o problema com um representante do Suporte Técnico da APC. Caso não se tenha sucesso, a APC emitirá um número de Autorização de Devolução de Mercadoria (RMA, ou Return Merchandise Authorization) e um endereço para envio.

GARANTIA LIMITADA

A garantia padrão é de 2 (dois) anos a partir da data da aquisição. O procedimento padrão da APC será de substituir a unidade original por uma unidade recondicionada de fábrica. Os clientes que necessitem de devolução da unidade original, devido à designação de etiquetas de imobilizado e a programações de depreciação preestabelecidas, devem declarar tal necessidade em seu primeiro contato com a APC. A APC enviará uma unidade de reposição quando a unidade danificada for recebida pelo departamento de reparos ou antes disso mediante o recebimento de um número de cartão de crédito válido. O consumidor será responsável pelo valor do despacho da unidade até à APC, e esta será responsável pelo valor do frete da unidade de reposição até às instalações do cliente.

INFORMAÇÕES DE CONTATO

Suporte Técnico	http://www.apc.com/support
Internet	http://www.apc.com
EUA/Canadá	1 (800) 800-4272
México	292-0253 / 292-0255
Brasil	(0800) 12-72-1
Mundial	+1 (401) 789-5735