

Bateria para Computadores Portáteis Universal (UPB80)

Manual do Utilizador

Introdução

Muito obrigado por adquirir a Bateria para Computadores Portáteis Universal da APC (modelo UPB80). Por favor, leia o manual do utilizador antes de utilizar o produto. Preencha e envie pelos correios o Cartão de Garantia anexo ou registe esta compra on-line em www.apc.com.

A Bateria para Computadores Portáteis Universal da APC consiste num pack de bateria externo leve e delgado, que proporciona até 8 horas de funcionamento contínuo (a autonomia pode variar de acordo com o modelo e com a configuração da alimentação).

Características

- A levíssima estrutura reduz o volume e o peso nas malas para computadores portáteis.
- Uma ampla gama de tensões de saída que podem ser seleccionadas alimentam a maior parte dos computadores portáteis.
- Quatro indicadores de nível de carga/descarga.
- As fichas de alimentação com um código por letras permite a compatibilidade com a maior parte dos computadores portáteis (consulte o Guia da Compatibilidade).
- Compatível com o Adaptador TravelPower da APC e com os modelos de Adaptador de Alimentação Universal.
- 80 Watts de alimentação contínua, até 100 Watts de pico de saída de alimentação.
- Até 8 horas de autonomia para o seu computador portátil.

Inspeção

Verifique o conteúdo do pack para se assegurar de que se encontram os itens abaixo:

- Bateria para Computadores Portáteis Universal da APC (UPB80)
- Cabo de Alimentação UPB80 de Entrada/Saída
- Pack conversão de ficha e tomada
- Guia da Compatibilidade
- Manual do Utilizador
- Registo da garantia
- Etiqueta da tensão e fichas
- "Pés" de borracha (4)

Se algum dos itens relacionados acima não se encontrar no pack, entre em contacto com o Serviço de Atendimento ao Cliente da APC.

Precauções de segurança

Queira ler com atenção as advertências abaixo antes de utilizar a Bateria para Computadores Portáteis Universal UPB80. Utilize o produto correctamente e de acordo com os procedimentos descritos neste manual.

ADVERTÊNCIAS

- Não tente desmontar ou alterar qualquer parte deste produto.
- Não armazene fora da gama de temperaturas indicada: -20 a 60 °C (-4 a 140 °F). Não coloque em funcionamento fora da gama indicada: 0 a 40 °C (32 a 104 °F), pois isto irá reduzir a vida da bateria ou danificá-la.
- Não permita que este produto entre em contacto com água ou outros líquidos. Caso água ou outros líquidos penetrem a bateria, imediatamente tire do computador portátil a ficha do produto. A utilização ininterrupta do produto pode resultar em incêndio ou choque eléctrico.
- Não coloque o produto perto duma fonte de calor nem exponha a bateria a chama directa ou calor, pois poderá explodir.

Antes da utilização

Antes de ser utilizada, a UPB80 deve estar totalmente carregada. Queira seguir as instruções abaixo, que tratam da utilização e da manutenção da UPB80.

1 Como encontrar a configuração de tensão do computador portátil

Antes de utilizar esta bateria, determine quais são os requisitos de tensão de entrada DC do computador portátil a ser utilizado. Normalmente, indicam-se as classificações de tensão do computador portátil em um de dois locais: na etiqueta de sistema na parte de trás do computador portátil ou na etiqueta do adaptador de alimentação AC para DC do computador portátil.

Se não puder localizar a tensão, consulte o "Guia da Compatibilidade" a fim de determinar a configuração exigida para o computador portátil que está a ser utilizado.

2 Configuração da tensão de saída

Queira consultar a Figura 1 para se familiarizar com todos os aspectos da UPB80.

Para ajustar a saída de tensão para a UPB80, siga as seguintes etapas:

1. Localize os requisitos de tensão de entrada do seu computador portátil. (Consulte a secção "Como encontrar a configuração de tensão do computador portátil" para obter instruções.)
2. Retire a etiqueta amarela na UPB80 que cobre o Interruptor de Selecção da Tensão de Saída.
3. Posicione o Interruptor de Selecção da Tensão de Saída na configuração de tensão exigida para o computador portátil que está a ser utilizado.
4. Prima o botão "On/Status" (Ligar/Estado) para efectivamente implementar a alteração. **Observação:** Se for a primeira vez que está a utilizar a bateria, ligue uma fonte de alimentação para "acordá-la". Continue a ler o manual para obter outras instruções a respeito da primeira utilização.

3 Como mudar a tensão enquanto se está a utilizar a bateria

Se o botão de selecção de tensão for movido enquanto se está a utilizar a bateria, interromper-se-á a saída de alimentação para o seu computador portátil. Para voltar a obter a saída de alimentação, certifique-se de que o selector de tensão esteja na posição da tensão de saída correcta (queira consultar o Manual dos Utilizadores de Computadores Portáteis). Prima o botão "On/Status" (Ligar/Estado) durante aproximadamente 1 segundo e em seguida solte-o. Os indicadores de **Ligado/Estado** iluminarão, indicando que a bateria voltou a proporcionar saída de tensão.

4 Carga e ligação da UPB80

Antes de utilizar, carregue completamente a UPB80. Siga as instruções para o ajuste da tensão de saída na UPB80. Junto à UPB80 encontra-se uma bolsa plástica com uma ampla gama de fichas macho e fêmea. As fichas macho e fêmea estão todas marcadas com uma letra designadora que corresponde aos modelos de computador portátil relacionados no "Guia da Compatibilidade" e na secção "Compatibilidade" deste manual. Utilizam-se as fichas macho para ligar a alimentação de saída da UPB80 à porta de tensão DC de entrada no computador portátil. Utilizam-se as fichas fêmea para ligar a UPB80 a uma fonte de alimentação (o Adaptador de Alimentação AC/DC do computador portátil ou os Adaptadores de Alimentação TravelPower ou Universais da APC, que se compram separadamente). As fichas macho são marcadas com uma letra maiúscula (A, B, C, etc.). As fichas fêmea são marcadas com uma letra minúscula (a, b, c, etc.).

Exemplo: um IBM[®] X31 utiliza uma ficha macho "B" e uma ficha fêmea "b". Um Acer Travel Mate[®] utiliza uma ficha macho "K" e uma ficha fêmea "k", etc. As letras designadoras correspondem aos modelos relacionados no "Guia da Compatibilidade" e na secção "Compatibilidade" deste manual. Para efectuar as ligações, consulte as Figuras 1 e 2 e siga as etapas a seguir:

1. Ligue a ficha fêmea apropriada ao conector da alimentação de entrada da UPB80.
2. Ligue a ficha macho apropriada ao conector da alimentação de saída da UPB80.
3. Ligue o adaptador de alimentação do computador portátil, o Adaptador TravelPower da APC ou o Adaptador de Alimentação Universal, à ficha fêmea da UPB80.
4. Os indicadores de **Estado** da UPB80 devem iluminar. Se não acenderem, certifique-se de que o adaptador de alimentação do computador portátil está ligado a uma fonte de alimentação e de que o(s) botão(ões) que esteja(m) a controlá-la esteja(m) na posição **LIGADO (ON)**.

5. Quando os indicadores de **Estado** iluminarem, a UPB80 estará a receber carga. Continue a carregar a UPB80 até que todos os indicadores iluminem e depois apaguem.
6. Verifique a capacidade da UPB80. Prima o botão **On/Status** (Ligar/Estado). Os indicadores de **Estado** da UPB80 acenderão e manter-se-ão assim por cerca de 5 segundos. Se está a utilizar a bateria pela primeira vez e nem todos os indicadores acenderem, carregue totalmente a UPB80 antes de continuar.
7. Já se pode utilizar a UPB80. Se já há um adaptador de alimentação do computador portátil, o Adaptador TravelPower da APC ou o Adaptador de Alimentação Universal, a UPB80 passará a alimentar o computador portátil. Se remover-se o adaptador de alimentação do computador portátil, a UPB80 continuará a alimentar o computador portátil, que parecerá estar ligado à rede pública. Para otimizar o tempo de funcionamento da bateria, ajuste as configurações de alimentação do computador portátil para economizar energia. Consulte o manual do utilizador do computador portátil para obter informações a respeito de como mudar as configurações do modo de alimentação.

5 Como ligar a UPB80

Quando a bateria tiver sido armazenada por mais de 15 minutos ou não tiver sido ligada a um computador portátil, a bateria entrará no **Modo de Descanso**. Para ligar a bateria, prima o botão "On/Status" (Ligar/Estado) durante aproximadamente 1 segundo e em seguida solte-o. Os indicadores de Estado iluminam, mostrando que a bateria está "acordada".

6 Como verificar o estado da UPB80

Pode-se verificar o estado da bateria a qualquer momento. Para tanto, basta premir o botão "On/Status" (Ligar/Estado) durante aproximadamente 1 segundo e em seguida soltá-lo. Os indicadores LED de **Estado** iluminarão, indicando o nível de carga da bateria. Consulte a Figura 3 para ver as Definições dos Indicadores de Estado (quando se liga a bateria ou se verifica o seu estado, mostra-se a capacidade de nível de carga restante).

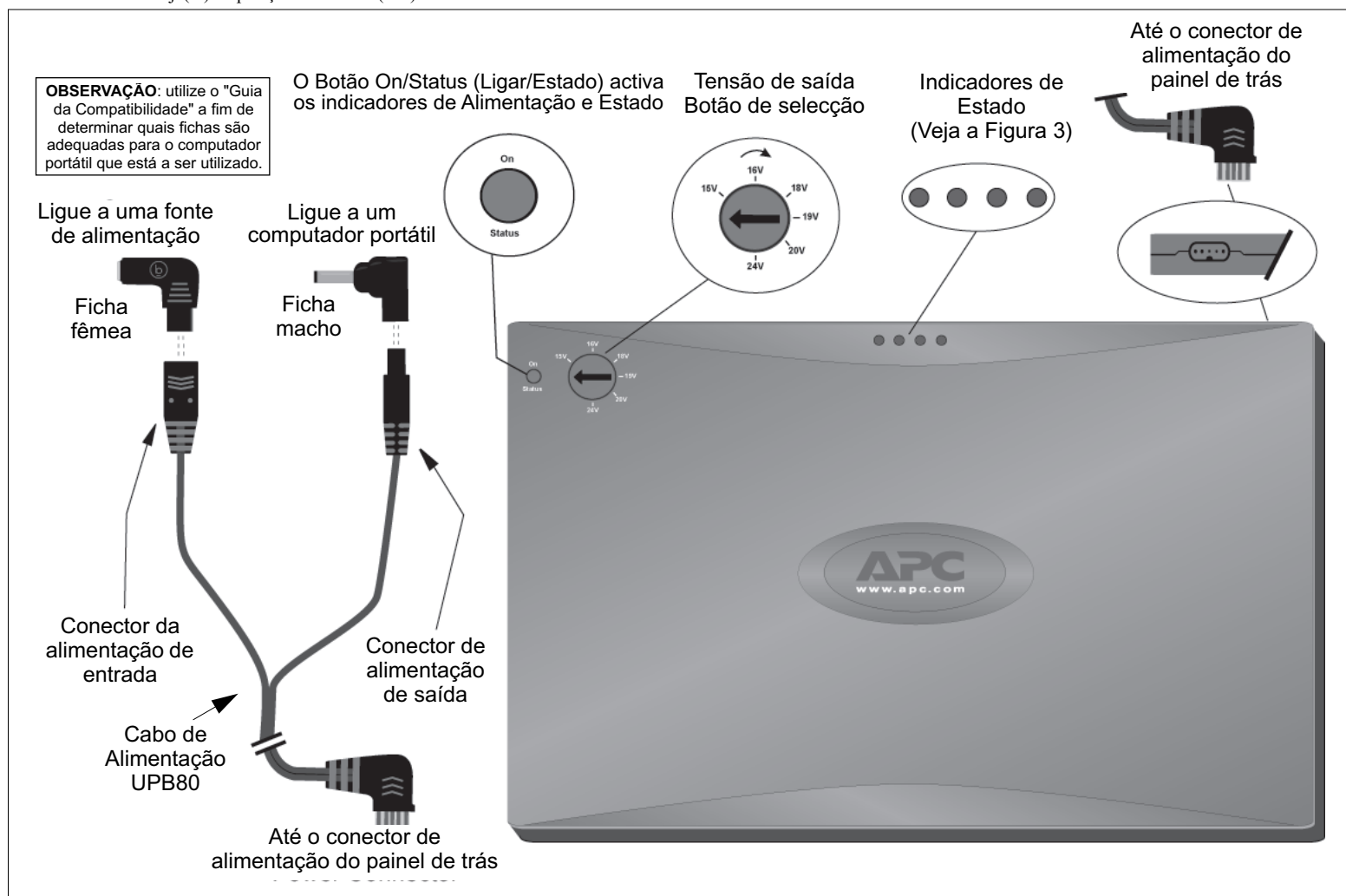


Figura 1. Interface do utilizador da Bateria para Computadores Portáteis Universal (UPB80)

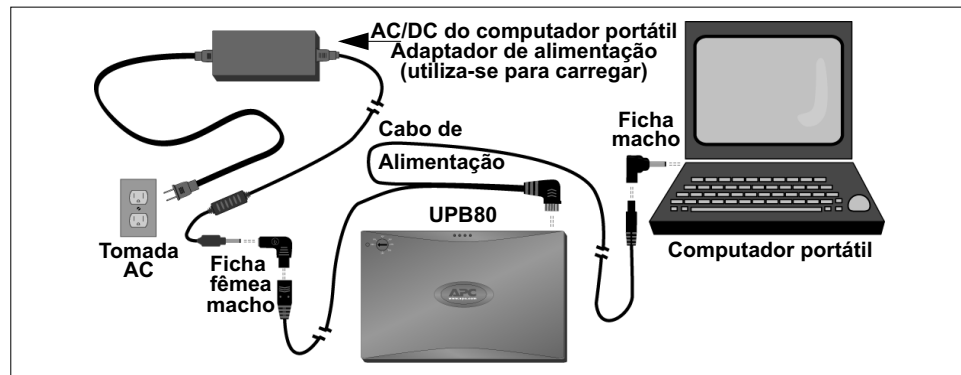


Figura 2. Diagrama típico de ligação

Figura 3. Definições dos Indicadores de Estado

Cor	Durante a descarga	Durante a carga
Azul	● ● ● ● 85 - 100%	● 0 - 30%
Azul	● ● ● 60 - 85%	● ● 30 - 60%
Azul	● ● 30 - 60%	● ● ● 60 - 85%
Azul	● 10 - 30%	● ● ● ● 85 - 95%
Âmbar ou desligado	○ (âmbar) Menos de 10%	○ ○ ○ ○ Totalmente carregada (Não aceso)

Resolução de problemas

Problema	Causa possível	Medida correctiva
A UPB80 não carrega o computador portátil quando o adaptador AC está ligado à UPB80.	A tensão de saída do adaptador AC do computador portátil não corresponde à configuração de tensão do Interruptor de Selecção da Tensão de Saída.	Verifique a classificação da tensão no rótulo do sistema no computador portátil ou no adaptador de alimentação. Posicione o Interruptor de Selecção da Tensão de Saída na tensão correspondente. Desligue e ligue o Cabo de Alimentação UPB80 da/à UPB80.
Não há alimentação depois de se efectuar o procedimento acima.	A tensão real produzida pelo adaptador AC do computador portátil não corresponde à sua classificação.	Desligue o Cabo de Alimentação da UPB80. Posicione o Interruptor de Selecção da Tensão de Saída na próxima configuração de tensão que seja mais alta. Exemplo: se o adaptador AC do computador portátil for 15V, posicione o Interruptor de Selecção da Tensão de Saída em 16V.
	O computador portátil é um modelo Acer e encontra-se relacionado no "Guia da Compatibilidade" e na secção "Compatibilidade" deste manual.	Desligue o Cabo de Alimentação UPB80; ajuste o Interruptor de Selecção da Tensão de Saída para 20V. Ligue o Cabo de Alimentação UPB80 ao computador portátil.
A UPB80 não carrega o computador portátil quando o adaptador AC NÃO está ligado.	O Interruptor de Selecção da Tensão de Saída não está posicionado na configuração de tensão correcta.	Verifique o computador portátil, o adaptador de alimentação do computador portátil, o "Guia da Compatibilidade" ou a secção "Compatibilidade" deste manual para certificar-se de que está a utilizar a configuração de tensão adequada para o computador portátil e de que está a utilizar as fichas macho e fêmea adequadas.
	A UPB80 desactivou automaticamente devido a uma temperatura anormalmente alta.	Retire a UPB80 da área fechada e deixe que arrefeça por alguns minutos. Desligue e religue o Cabo de Alimentação UPB80. A unidade recuperar-se-á do modo de protecção térmica.
	O computador portátil que está a ser utilizado consome mais de 80W da UPB80.	A UPB80 foi projectada para fornecer 80 watts de alimentação de saída contínua. Efectue um dos procedimentos a seguir para que a UPB80 volte a fornecer alimentação de saída: 1. Carregue totalmente a bateria interna do computador portátil ao utilizar o adaptador fornecido com o equipamento; ligue a UPB80 ao computador portátil. 2. Mude as configurações de alimentação no computador portátil a fim de conservar energia da bateria.
Não há alimentação a partir da UPB80 depois que se a desliga dum computador portátil.	A UPB80 pode ter entrado no Modo de Descanso .	Prima o botão On/Status (Ligar/Estado) durante aproximadamente 1 segundo e em seguida solte-o. Os indicadores de Ligado/Estado iluminarão e a bateria voltará a proporcionar saída de tensão. Caso nenhum indicador acenda, carregue a UPB80.

Reciclagem, armazenagem e vida da bateria

Deve-se deitar fora a Bateria para Computadores Portáteis Universal de uma maneira adequada. Não o faça em caixotes do lixo nem as incinere. Para obter mais informações a respeito do programa de reciclagem de baterias da APC, visite o sitio: mobilecomputing.apc.com.

Para obter os melhores resultados, não armazene a UPB80 num local exposto ao calor ou frio em excesso, como em ambientes que possam danificar o pack da bateria e reduzir a vida da bateria. Em casos de armazenagem da UPB80 por um período longo, descarregue completamente e carregue a unidade antes de utilizá-la novamente. Pode-se fazer isto com a ligação da UPB80 a um computador portátil, esperando-se até que a unidade descarregue completamente. A UPB80 estará totalmente descarregada quando o indicador do **Estado** âmbar apagar. Ligue um adaptador de alimentação do computador portátil à UPB80 e continue a carregá-la até que os indicadores de **Estado** apaguem. Para obter os melhores resultados, deve-se descarregar e recarregar totalmente a UPB80 uma vez a cada 3 meses. Isto condicionará as células dentro da bateria de forma que se garanta que a UPB80 proporcionará a capacidade máxima disponível.

Especificações

Item	Especificações
Capacidade	88,8 Watts-horas
Alimentação de saída	Alimentação contínua máxima de 80 Watts. Pico de 100 Watts - curta duração.
Tensão de saída	15V, 16V, 18V, 19V, 20V e 24V DC
Fonte de alimentação de entrada	Adaptadores do computador portátil ou Adaptadores de Alimentação TravelPower ou Universais da APC.
Tempo de carga	100% de recarga em 3,5 horas.
Dimensões	255 x 165 x 16,5mm
Peso (incluindo o Cabo de Alimentação)	880g
Ambiente	Armazenagem: -20 a 60 °C Funcionamento: 0 a 40 °C
Aprovações de agências	UL, cUL, TUV/GS e CSA Observação: este equipamento cumpre a Parte 15 das norma da FCC. A operação sujeita-se às duas condições a seguir: (1) este equipamento não pode causar interferências danosas e (2) este equipamento deve aceitar quaisquer interferências recebidas, incluindo aquelas que possam resultar num funcionamento diferente do desejado.

Informações de contacto

American Power Conversion
132 Fairgrounds Road
West Kingston, Rhode Island
02892 EUA

Número gratuito: (800) 800-4APC
Telefone: (401) 789-5735
Fax: (401) 789-3710
Internet: <http://www.apc.com>

Garantia Limitada

A APC garante, para o comprador original, que seus produtos não apresentam defeitos de materiais ou mão-de-obra em condições normais de utilização e serviço durante 1 (um) ano a partir da compra. As suas obrigações por força desta garantia limitam-se à reparação ou à substituição, ao seu exclusivo critério, de quaisquer produtos defeituosos sob tais condições. Para obter serviços por força da presente garantia, deve-se obter um número de Autorização de Devolução de Material (RMA, ou Returned Material Authorization) da APC ou dum Centro de Atendimento da APC, com os custos de transporte pré-pagos, e devem acompanhar a unidade uma breve descrição do problema e o comprovante da data e do local da compra. A presente garantia aplica-se apenas ao comprador original.

Quando o Serviço de Suporte Técnico da APC autorizar a devolução deste produto, certifique-se de que o Cabo de Alimentação da Bateria não esteja ligado à bateria e que o Interruptor de Selecção da Tensão de Saída esteja posicionado em Desligado (Off) antes do envio.

Compatibilidade

Acer	Travelmate 230, 290, 660, 800, 6000, 8000, C300, C301, C302, C303, TM230X, TM230XC, TM230XV, TM233LC, TM233X, TM233XV, TM233XV-PRO, TM233XVI, TM234LCI, TM281XC, TM281XV, TM283LC, TM283LCI, TM653LCI, TM661LCI, TM662LMI, TM800XCI, TM800XCI, TM802LCI, TM803LCI	19	K / k
	Travelmate C100, C110, TMC100 Tablet, TMC110 Tablet	20	K / k
Apple	PowerBook G4 (Titânio e Alumínio) iBook G3 (USB Dual, 500 Mhz e acima), iBook G4	24 24	P / p P / p
Compaq	Armada 110, E500, E700, M300, M700, V300 Evo 110, 150, 200-800, N610C Evo 115, 160, 180 Presario 1010-1080, 1200-1280, 1450, 1600-1830, 2700-2720, 700-955, 720 Presario 2800-2880, 305, 306	19 19 19 19	H / h H / h B / b B / b
Dell	Inspiron 300M, 500M, 600M, 700M, 1150, 8500, 1000, 5150, 9100, XPS Inspiron 2500-2650, 3700-5000, 7500-8200 Inspiron 3000-3500, 7000 Latitude C400-C840, C540, C610, C640, CP, CPI, CPT, CPx, CS, CSx, x200, X200 Latitude D400, D500, D600, X300 Precision M40, M50, Smartstep 200, 250	19 20 19 20 19 20	I / i J / j B / b J / j I / i J / j
Fujitsu	A1010, E330, E380 A4170, C2111, E6624-E7000 B112-B2620, C340-C360, C4120, C7661, E400-6595, I4177, I4190, L440-L470, P1032, P2120, S4510, S6110 Celsius Moble H Lifebook 200-900, B2630, B3000D, B3010D, P1120, P2120, P5000, P5010, P5020, S2000, S2010, S2020, S6120, S6120D, S7000, S7010, T3000, T3000D, T3010 Lifebook E2010 Lifebook E4010 Stylistic Tablet 1000-3500, LT, LTP600, ST, ST4120, ST3500, ST4000, ST4000P, ST4121, ST5000, ST5000D, ST5010, ST5010D, ST5011, ST5011D	19 19 16 19 16	B / b E / e E / e E / e E / e
Gateway	Solo 2500, 9100, 9150	19	B / b
Hewlett-Packard	Omnibook 2100-4050, 500, 6000-7150, 900, Sojourn, vt6200, xe2-xe4500, xt1000, xt6200 Pavilion n3100-n6490, xf125-xf335, xh136-xh675, xt115-xt575, xu155, xz133-xz355, ze1110-ze5270, ze4000, ze5000, zt1000-zt1290, zu1155-zu1175 Omnibook zt3000	19 19	B / b B / b
HP ComPaq	Business Notebook nc6000 Tablet PC tc1100	19 18	H / h H / h
IBM	Thinkpad 240, 290, 380-600, 770, i1200, i1300, i1400, i1700, i1800, Série R, Série T, Série X Thinkpad Série A	16 16	B / b B / b
Panasonic	Toughbook CF50, CF-W2 Toughbook CF M31-CF M34, CF R1, CF T1, CF17-CF72 Toughbook Tb28, Tb50	16 16	B / b E / e
Sony	Vaio PCG TR1A, PCG TR1AP, PCG TR2A, PCG Z1R1AP1, PCG Z1R1AP2, PCG Z1R1AP3, PCG Z1RA, PCG GR, PCG SR, PCG SRX, PCG V505, PCG VX, PCG Z1, V505BX, V505AX Vaio PCG NV, PCG NVR, PCG R505, PCG XG, PCG 700, PCG F, PCG FX, PCG FXA, PCG GRS, PCG GRX, PCG GRZ, PCG Z505, VGN A197XP Vaio reconicionado PCG Z1A1, PCG Z1A1P2, PCG Z1A1P3, PCG Z1AP3	16 19	E / e E / e
Toshiba	Libretto 100, 110, 50, 70 Portege 2000-2010, 300-660, 3000-3490, 3500, 3505, 4000-7200, M100, M200 Satellite 1000-1200, 1400-1555, 1600-1755, 1800-1805, 1800-1905, 1905-1955, 2060-2805, 220-335, 3000-3005, 4000-5205, S705, A10 S127 pequeno Satellite A10 S128 pequeno, A10 S177 pequeno, A10 S178 pequeno, A15 S127, A15 S157, A10, M30, Pro All Satellite Pro M10 S405, M10 S406, M15, Pro 6100 1.8 ghz, Pro 6100 2.2 ghz TE 2000, Tecra ALL, M15	15 15 19 15 15 15	D / d D / d B / b D / d D / d D / d